

Pratiques de gestion améliorée

- Les participants du Gabon ont bénéficié d'une série d'ateliers de formation sur la gestion intégrée du riz (GIR) qui vise à enrichir la connaissance en GIR des chercheurs et des techniciens. Cela va aider à combler les écarts qui existent actuellement entre les rendements réels des champs de paysans et les rendements réalisables à trajet une meilleure gestion des cultures et pour exploiter pleinement le potentiel des variétés améliorées.
- Les manuels d'AfricaRice sur la GIR, basés sur l'apprentissage participatif et la recherche-action (APRA) élaborés par le Centre ont été utilisés par les facilitateurs. Les participants ont également été exposés aux vidéos de formation et aux programmes radios d'AfricaRice.
- Dans le cadre d'un projet financé par les donateurs en 2014, AfricaRice a fait l'acquisition et a livré au Gabon deux motoculteurs, deux faucheuses, deux unités de décorticage du riz, deux batteuses pour utilisation par les acteurs des pôles de développement du secteur rizicole.

Conseil politique

- La politique du gouvernement se focalise sur l'amélioration de la production rizicole nationale en vue de réduire la dépendance du Gabon sur les importations. Les partenaires nationaux du Gabon ont pris part à des formations du groupe d'action politique coordonné par AfricaRice pour la recherche sur le conseil politique et l'évaluation d'impact.

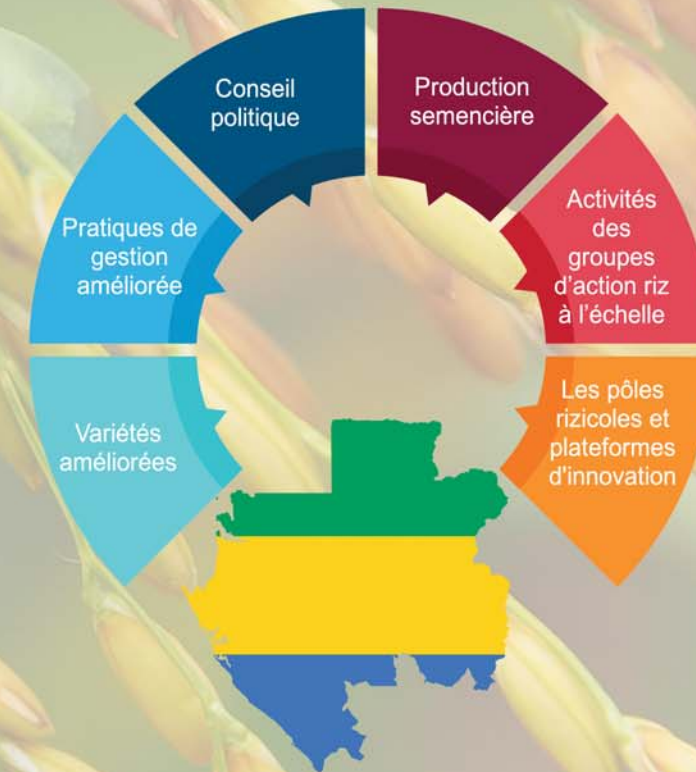
Activités des groupes d'action riz à l'échelle de l'Afrique

- Le Gabon a été un membre actif et a bénéficié des activités et des financements des six groupes d'action riz à l'échelle de l'Afrique coordonné par AfricaRice – Sélection, Agronomie, Genre, Mécanisation, Politique, et Transformation et Valorisation.
- Les Groupes d'action ont offert aux chercheurs du Gabon l'unique opportunité d'interagir et de forger des partenariats avec leurs confrères des autres pays membres d'AfricaRice.
- Les fonds attribués au Gabon à travers les Groupes d'action ont complété de manière significative les allocations du gouvernement, et ont permis la continuation de la recherche et de la formation des chercheurs et des acteurs de la chaîne de valeur.

Pôles rizicoles et plateformes d'innovations

- Deux pôles de développement du secteur rizicole ont été identifiés par l'ONADER – la Province du Ngounié (plateau/bas-fond) et la Province de Nyanga (plateau/bas-fond).
- Les pôles rizicoles sont des laboratoires de terrain où les produits et les résultats de la recherche sont testés, adaptés et intégrés, et un feedback est accordé aux chercheurs sur la performance des technologies.

africarice et le Gabon



Partenariat Gabon- AfricaRice

Juin 2017

- ▶ Le Gabon a adhéré à AfricaRice (ex ADRAO) en 2010.
- ▶ L'Office national du développement (ONADER) est l'un des plus importants partenaires nationaux d'AfricaRice.
- ▶ En tant que pays membre, le Gabon participe à des réunions statutaires du Conseil des ministres d'AfricaRice, qui est l'organe suprême de gouvernance du Centre.
- ▶ Le Gabon est également membre du Comité des experts nationaux d'AfricaRice.

“Le riz est produit au niveau mondial et constitue un secteur lucratif. Le riz, c'est la vie pour les Africains.”

-- Dr Harold Roy-Macauley, directeur général d'AfricaRice



Contribution d'AfricaRice au Gabon

- ▶ Entre 2010 et 2016, le Gabon a bénéficié de 2 projets financés par les donateurs et coordonnés par AfricaRice.
- ▶ AfricaRice, en partenariat avec l'ONADER a contribué à booster le secteur rizicole tchadien en termes de politiques et de conseils technique, de semences améliorées, de pratiques culturales et de technologies de transformation, de renforcement des capacités et d'appui au développement de la chaîne de valeur du riz.

Renforcement des Capacités

- ▶ Entre 2009 et 2016, 2 étudiants doctorants et 1 étudiant en master gabonais ont été formés. Près de 30 chercheurs et acteurs de la chaîne de valeur du Gabon ont pris part aux formations de groupe, renforçant les capacités du pays en termes de recherche et de développement rizicoles.

IMPORTANCE DU RIZ AU GABON

Le riz est largement consommé dans les zones urbaines du Gabon, qui est le plus petit pays producteur de riz de la sous-région d'Afrique centrale. Il existe un considérable potentiel pour la riziculture au Gabon, car le pays regorge d'immenses plaines inondables et de bas-fonds adaptés pour la production rizicole et dispose d'une pluviométrie annuelle supérieure à 2000 mm.

Le riz a été cultivé principalement dans la zone aux alentours de Tchibanga et au Sud du Gabon. Bien que les superficies emblavées en riz sont très faibles, le rendement de paddy (2,7 t/ha en 2014) fait partie des plus élevés de la sous-région.

Cependant, plus de 95 % du riz disponible au Gabon est importé. De ce fait, le gouvernement met en priorité le développement rural et promeut la culture du riz de plateau et accorde également une attention particulière aux périmètres irrigués rizicoles dans le cadre de sa stratégie de sécurité alimentaire. Ladite stratégie vise à voir au moins 5 ha emblavés en riz dans chaque province du pays.

Dans le Plan stratégique d'urgence du Gabon, le riz est une culture stratégique. Dans ce cadre, le gouvernement promeut la riziculture par le développement des ouvrages. Par exemple, il a, avec l'appui de la Banque africaine de développement, aménagé un périmètre irrigué rizicole s'étendant sur 3 500 ha pour aider les riziculteurs à cultiver des variétés de riz améliorées y compris les variétés NERICA.

Après que le Gabon a rejoint AfricaRice en 2009, l'ONADER a bénéficié de plusieurs activités de recherche en collaboration. Conformément à la stratégie du Gabon visant à redynamiser la production rizicole, AfricaRice et l'ONADER ont collaboré pour mettre au point des variétés de riz améliorées et des technologies d'accompagnement pour accroître la productivité rizicole dans le pays.

Statistiques rizicoles pour les indicateurs sélectionnés

Source: FAOSTAT <http://www.fao.org/faostat/en/#data/QC> (accessed May 2017)

| Indicateur | 2014 | 2015 | 2016 | Moyenne 2001-2010 | Taux de croissance annuelle, 2001-2010 (%) |
|-------------------------|--------|--------|--------|-------------------|--|
| Production de paddy (t) | 1 646 | 1 712 | 1 781 | 1 206 | 3,2 |
| Superficie (ha) | 600 | 611 | 622 | 514,8 | 1,0 |
| Rendement (t/ha) | 2,7 | 2,8 | 2,9 | 2,3 | 2,2 |
| Consommation (t) | 87 077 | 90 432 | 93 917 | 55 999 | 3,3 |
| Importations (t) | 63 161 | 64 373 | 65 607 | 50 522 | 1,21 |

africarice et le Gabon



Partenariat Gabon-AfricaRice : Réalisations et impacts

Variétés améliorées

- L'appui technique d'AfricaRice a permis à l'ONADER de promouvoir la sélection variétale participative (PVS) pour les variétés de NERICA de plateau et de bas-fond.
- La superficie totale emblavée par les variétés NERICA au Gabon a augmenté passant de 80 ha en 2009 à près de 100 ha en 2013.
- Plus de 20 producteurs ont été formés à la production et à la certification de semences de riz. En 2014, le Gabon produisait 4,5 t de semences certifiées de sept variétés (NERICA 1, NERICA 4, NERICA 11, NERICA 12, NERICA 14, and NERICA 17) qui ont été distribuées à 180 producteurs.