

Statistiques rizicoles

- Le personnel de l'INRAN a été formé aux méthodologies des enquêtes statistiques rizicoles représentatives au niveau national. Les données fiables basées sur des preuves sur le riz sont disponibles pour le pays et ont été utilisées par le gouvernement du Niger dans l'élaboration de sa SNDR et autres interventions dans la chaîne de valeur du riz.
- Les partenaires nationaux ont été formés à l'utilisation du logiciel MLax développé par AfricaRice pour faciliter le suivi et l'évaluation des activités de recherche.

Conseils politiques

- Le gouvernement essaie de booster la production nationale en mettant en place une série de politiques successives, de programmes et de projets spécifiques visant à fournir l'appui stratégique au sous-secteur du riz.
- Le Niger a contribué activement à la mise en place de politiques qui ont abouti aux investissements clés faits par les producteurs, les gouvernements, le secteur privé et la communauté des donateurs après la crise alimentaire mondiale de 2007–2008, ce qui a entraîné une croissance rapide de la production rizicole en Afrique subsaharienne (8,4 % par an) de 2007 à 2012.

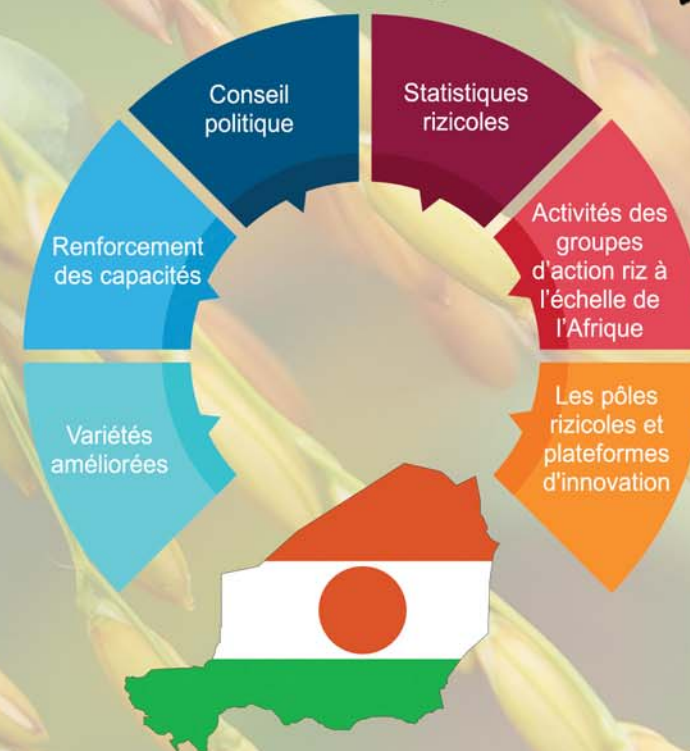
Activités des Groupes d'action riz à l'échelle de l'Afrique

- Le Niger a été un membre actif et a bénéficié des activités et du financement des six Groupes d'action riz à l'échelle de l'Afrique coordonnés par AfricaRice – Sélection, Agronomie, Genre, Mécanisation, Politique, et Transformation & Valorisation.
- Les Groupes d'actions ont servi d'opportunité unique pour les chercheurs nigériens d'interagir et d'établir des partenariats avec leurs homologues d'autres pays membres d'AfricaRice.
- Les fonds versés au Niger à travers les Groupes d'action ont complété les allocations du gouvernement de manière significative et ont permis la continuation des activités de recherche et la formation des chercheurs et des acteurs de la chaîne de valeur.

Pôles rizicoles et plateformes d'innovation

- Avec le soutien technique d'AfricaRice, le Niger a mis en place deux pôles de développement du secteur rizicole, dont un à Gaya pour l'écologie de plateau et l'autre à Tillabery pour l'écologie irriguée.
- Les pôles rizicoles servent de laboratoires de terrain où les résultats et les produits de la recherche sont testés, adaptés et intégrés – avec un feedback donné aux chercheurs sur la performance de la technologie. Avec le Groupe d'action Sélection travaillant dans les pôles, au moins 20 variétés de riz améliorées ont été homologuées au Niger et destinées à l'utilisation des producteurs.

africanrice et le Niger



Partenariat Niger- AfricaRice

Juin 2017

- ▶ Le Niger est membre fondateur d'AfricaRice (ex-ADRAO).
- ▶ L'Institut national de la recherche agronomique du Niger (INRAN) est l'un des plus importants partenaires nationaux d'AfricaRice.
- ▶ En tant que pays membre, le Niger participe aux réunions statutaires du Conseil des ministres d'AfricaRice, qui est l'organe suprême de gouvernance du Centre.
- ▶ Le Niger est aussi membre du Comité des experts nationaux d'AfricaRice.

“Le riz est produit au niveau mondial et constitue un secteur lucratif. Le riz, c'est la vie pour les Africains.”

-- Dr Harold Roy-Macauley, directeur général d'AfricaRice



Contributions d'AfricaRice au Niger

- ▶ Entre 2009 et 2016, le Niger a bénéficié de 10 projets financés par les donateurs et coordonnés par AfricaRice.
- ▶ AfricaRice, en partenariat avec l'INRAN, a contribué à redynamiser le secteur rizicole nigérien en termes de politique et de conseils techniques, de semences améliorées, de pratiques culturales et de technologies de transformation, de renforcement des capacités et d'appui au développement de la chaîne de valeur du riz.

Renforcement des capacités

- ▶ Entre 2009 et 2016, 4 étudiants doctorants et 5 étudiants en MSc originaires du Niger ont été formés. Environ 80 chercheurs et acteurs de la chaîne de valeur ont participé à des ateliers de formation en groupe sur les techniques de sélection assistée par marqueurs, le dispositif expérimental, la collecte et l'analyse de données, la production de semences de qualité, la gestion intégrée de la riziculture et l'évaluation d'impact.
- ▶ AfricaRice a aidé à renforcer la capacité des chercheurs nigériens (aux niveaux MSc et Doctorat) dans l'application des techniques de biologie moléculaire qui sont essentielles dans la résolution des problèmes agricoles.

IMPORTANCE DU RIZ AU NIGER

Au Niger, le riz est la troisième plus importante céréale après le millet et le sorgho, mais il est la culture alimentaire qui a la croissance la plus rapide. C'est la principale source de calories pour les populations urbaines et contribue à la stratégie de sécurité alimentaire du pays et à la génération de revenus pour la majorité des producteurs et autres acteurs le long de la chaîne de valeur du riz.

Le riz a été l'aliment de base pour les populations de la zone ouest depuis des siècles. Les communautés Wogo et Songhai (Gaoboro) sont des producteurs traditionnels de riz. Le fleuve Niger divise la zone en plusieurs îles, où des bassins submersibles étaient utilisés pour la riziculture.

Le Niger a élaboré sa Stratégie nationale de développement de la riziculture (SNDR) en 2009, qui déclare que les programmes et les politiques de développement du pays qui supportent le secteur rizicole visent à contribuer à la stabilité macroéconomique du pays et à la lutte contre l'insécurité alimentaire et la pauvreté en milieu rural et urbain.

La SNDR du Niger estime que les infrastructures en place pour booster la production nationale du riz incluent la mise en valeur de 41 périmètres rizicoles irrigués avec une superficie totale mise en valeur de 8 706,7 ha (sur un potentiel de 24 000 ha propices à la production de riz) ; la zone mise en valeur est cultivée à la fois en saison sèche et en saison pluvieuse. Le riz est produit principalement dans la région de Tillabéry (75 % de la production nationale), qui inclut à la fois le riz irrigué et le riz de bas-fond. Il couvre presque 50 % des terres irrigables du pays. La culture traditionnelle du riz dans la région de Tillabéry inclut les agrosystèmes de bas-fond en eau profonde et flottants le long du fleuve Niger.

La production annuelle du Niger est d'environ 110 000 tonnes de paddy (approximativement 66 000 tonnes de riz blanchi), ce qui représente un tiers de la consommation nationale. La production nationale ne couvre donc pas les besoins en consommation de riz. Conformément à sa stratégie de booster la production de riz, le Niger a entrepris une série d'activités de recherche pour le développement en partenariat avec AfricaRice.

Statistiques rizicoles pour les indicateurs sélectionnés

Indicateur	Source USDA			
	2013	2014	2015	2016
Production de paddy (t)	68 000	106 000	92 000	111 000
Superficie récoltée (ha)	13 000	21 000	18 000	22 000
Rendement (t/ha)	5,23	5,05	5,11	5,05
Consommation de riz usiné (t)	344 000	369 000	360 000	382 000
Importations (t)	300 000	300 000	300 000	310 000

africarice & Niger



Partenariat AfricaRice-Niger : Réalisations et impacts

Variétés améliorées

- L'INRAN, qui est chargé de la mise au point, du test et de l'homologation des cultivars, utilise de nouvelles lignées de sélection mises au point par AfricaRice et ses partenaires, fournit les semences de base et est chargé de la certification de la qualité des semences.
- L'approche de la sélection variétale participative (PVS) a été mise en place à travers la collaboration entre l'Institut national de recherche agricole du Niger (INRAN) et le programme d'appui à la filière riz (PAFRIZ). L'objectif de cette approche participative est d'introduire de nouvelles variétés à haut rendement qui répondent aux besoins des producteurs et améliorent la production rizicole au Niger.
- Les résultats des différentes évaluations ont mis en exergue deux variétés NERICA : NERICA-L49 et NERICA-L39 et une variété intraspécifique WAS-4-B-B-9-1-4-TGR 48. Ces variétés ont été sélectionnées pour leur potentiel de rendement élevé (6-7 t/ha en champs paysans) et recommandées pour l'homologation. WITA8 et WITA9, ont été homologuées plus tôt et sont populaires du fait de leur tolérance au virus de la panachure jaune du riz (RYMV).
- Pour élargir les poules génétiques des programmes de sélection, la caractérisation agromorphologique et la diversité génétique d'un groupe d'accessions d'Oryza glaberrima de la banque de gènes d'AfricaRice et de nouvelles collections de riz du Niger ont été faites, en même temps que le criblage à la résistance au RYMV.